

NOTĂ

privind regimul hidrologic pe teritoriul Republicii Moldova în perioada de vară a anului 2021

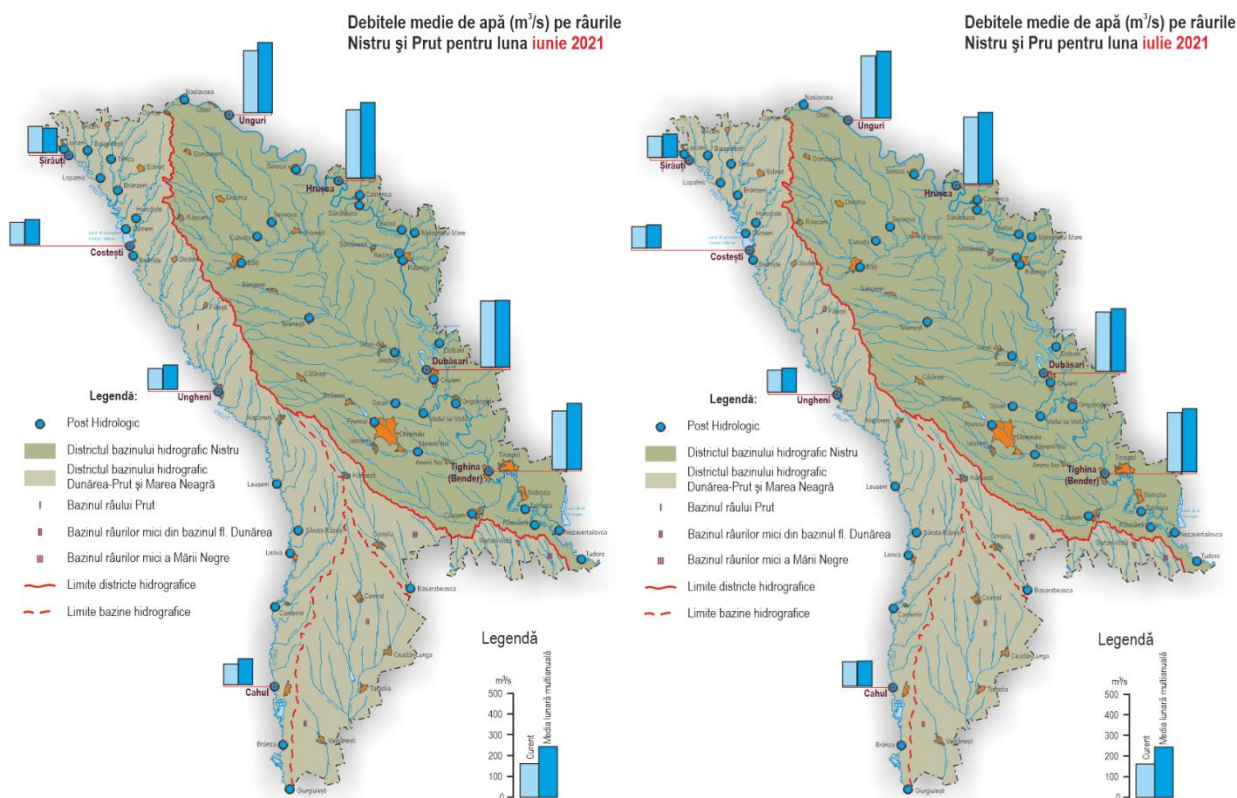
Regimul hidrologic al apelor de suprafață pe teritoriul Republicii Moldova pe perioada de vară a anului 2021 s-a caracterizat diferit.

În luna iunie, pe sectorul în amonte de Lacul de acumulare Costești – Stâncă, în legătură cu căderea precipitațiilor puternice în bazinul r.Prut (Ucraina), s-au înregistrat debite ale apei peste norma multianuală, iar pe râul Prut în aval de Lacul de acumulare Costești – Stâncă și pe r.Nistru scurgerea apei a fost aproape de normă.

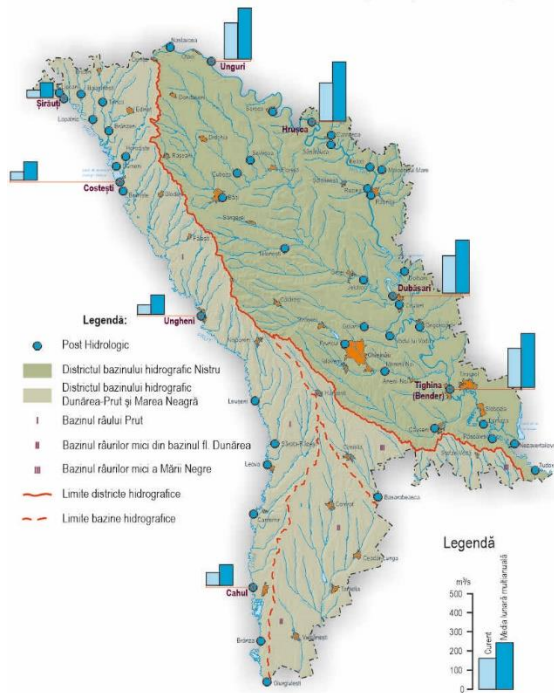
În luna iulie, în legătură cu căderea precipitațiilor în cursul superior al râurilor Prut și Nistru (Ucraina) scurgerea apei pe teritoriul nostru în râul Nistru și Prut în amonte de lacul de acumulare Costești – Stâncă a fost aproape de normă, iar în aval de lacul de acumulare Costești – Stâncă scurgerea a fost peste normă din volumul mediu multianual. Scurgerea pe râurile mici a fost semnificativ mai joasă de normă și a constituit 30.0 – 85.0 % din normă.

În luna august, regimul hidrologic pe unele râuri mici al Republicii Moldova în legătură cu căderea precipitațiilor s-a caracterizat cu scurgerea peste normă, iar pe celelalte râuri scurgerea apei a fost scăzută.

În figurile de mai jos este reprezentat grafic situația în râurile din Republica Moldova în perioada de referință.



Debitele medie de apă (m³/s) pe râurile Nistru și Prut pentru luna august 2021



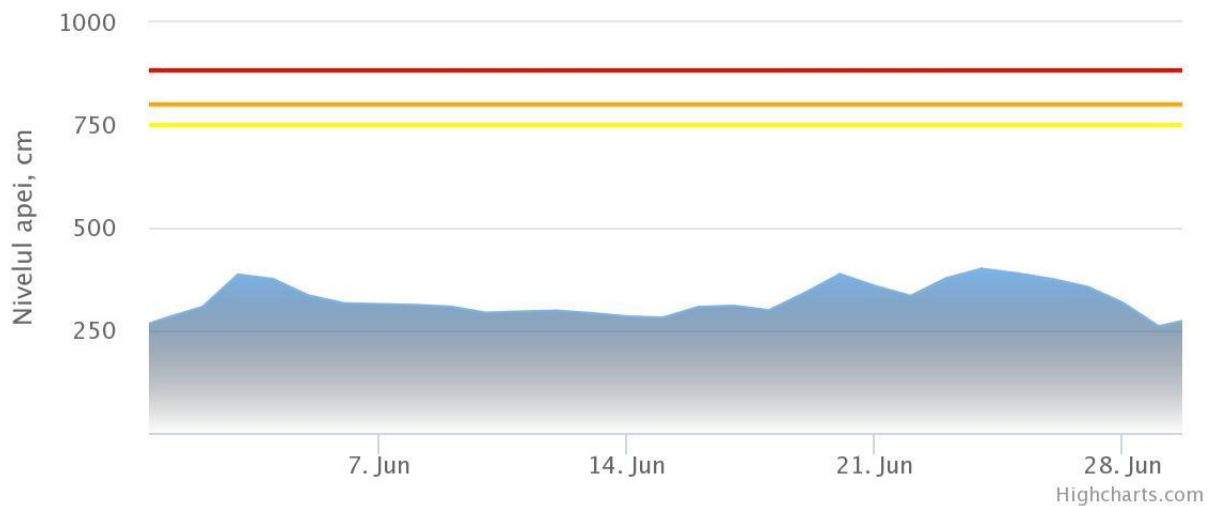
IUNIE

RÂUL NISTRU: La începutul primei decade a lunii iunie în legătură cu mărirea deversării apei din lacul de acumulare Dnestrovsk de până la 610 m³/s pe sectorul s.Naslavcea – or.Camenca a avut loc creșterea nivelului apei cu 1.35 – 1.65 m. Apa s-a scurs în limitele albiei minore.

La sfârșitul decadei a doua a lunii iunie și până la sfârșitul lunii în legătură cu oscilația mării deversării apei din lacul de acumulare Dnestrovsk de la 250 m³/s până la 580 m³/s a avut loc variația nivelului apei pe sectorul s.Naslavcea – or.Dubăsari cu 1.15 -1.85 m. Apa s-a scurs în limitele albiei minore.

Scurgerea apei pe acest sector s-a caracterizat cu debitele de apă cu 300 – 330 m³/s, ce au constituit 88.0 – 90.0 % din normă.

Post Hidrometric Hrușca, r.Nistru



Deversarea medie lunară de apă din lacul de acumulare Dubăsari a constituit circa 99.0 % din normă.

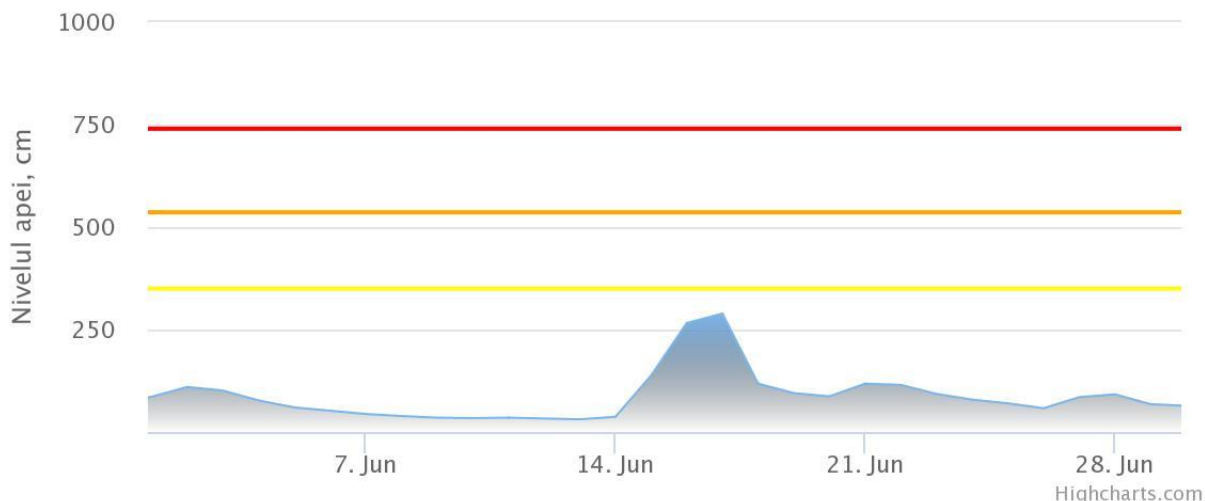
La mijlocul primei decade a lunii iunie în legătură cu mărirea deversării apei din lacul de acumulare Dubăsari până la 450 m³/s pe sectorul or.Dubăsari – s.Talmaza a avut loc creșterea nivelului apei cu 0.85- 1.25 m. Apa s-a scurs în limitele albiei minore.

La sfârșitul decadei a doua a lunii iunie și până la sfârșitul lunii în legătură cu oscilația mării deversării apei din lacul de acumulare Dubăsari de la 250 m³/s până la 555 m³/s, a avut loc variația nivelului apei pe sectorul or.Dubăsari – s.Talmaza cu 1.15- 1.60 m. Apa s-a scurs în limitele albiei minore. Debitul de apă la postul hidrometric Bender a constituit cu 90.0 % din normă.

RÂUL PRUT: La mijlocul decadei a doua a lunii iunie în legătură cu căderea precipitațiilor în cursul superior al r.Prut (Ucraina), pe sectorul în amonte de lacul de acumulare Costești-Stânca a avut loc creșterea nivelului apei cu 1.50 – 2.50 m. Izolat în locurile joase din raioanele Briceni și Edineț a avut loc ieșit apei în luncă.

Scurgerea apei pe acest sector s-a caracterizat cu debitele de apă 124 – 126 m³/s ce au constituit 100 – 110 % din normă.

Post Hidrometric Șirăuți, r.Prut



La mijlocul decadei a doua a lunii iunie în legătură cu mărirea deversării apei din lacul de acumulare Costești-Stânca până la 135 m³/s, și la începutul decadei a treia a lunii iunie în legătură cu creșterea nivelului apei în r.Jijia (România) afluent de dreapta al r.Prut a avut loc creșterea nivelului apei pe teritoriul RM, pe sectoarele:

or.Costești – or.Ungheni cu 0.65 – 0.95 m;

or.Ungheni – or.Cahul cu 1.00 – 1.75 m, iar în aval până la s.Brânza cu 0.85 – 1.00 m.

Apa s-a scurs în limitele albiei minore.

Scurgerea apei pe acest sector a constituit 80.0 – 90.0 % din normă.

RÂURILE MICI: La sfârșitul decadei a doua a lunii iunie în legătură cu căderea averselor puternice în unele râuri mici a avut loc creșterea locală a nivelului apei cu 0.2- 0.6 m.

Din cauza averselor puternice căzute în luna iunie au fost emise 6 prognoze cu privire la formarea scurgerilor intensive pe pante cu risc de inundații locale, fără urmări negative cu excepție la postul hidrometric Telenești (r.Ciulucul Mic) cu 10 cm a depășit nivelul critic. A avut loc ieșirea apei în luncă.

Scurgerea apei în râurile mici a fost mai joasă de normă și a constituit: Răut, Căinari, Vilia, Beloci – 60.0 – 90.0 %, Ichel, Camenca – 20 – 35 %.

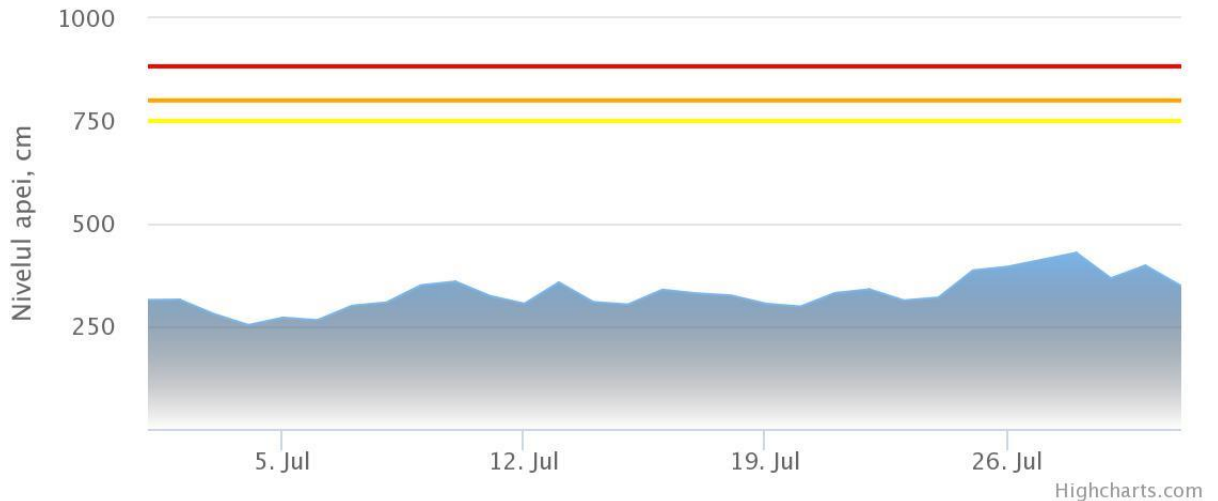
IULIE

RÂUL NISTRU: La mijlocul primei decade a lunii iulie în legătură cu mărirea deversării apei din lacul de acumulare Dnestrovsk până la 400 m³/s pe sectorul s.Naslavcea – or.Camenca a avut loc creșterea nivelului apei cu 0.90-1.40 m. Apa s-a scurs în limitele albiei minore.

La mijlocul decadei a treia a lunii în legătură cu mărirea deversării apei din lacul de acumulare Dnestrovsk până la 540 m³/s a avut loc creșterea nivelului apei pe sectorul s.Naslavcea – or.Camenca cu 1.20-1.90 m. Apa s-a scurs în limitele albiei minore.

Scurgerea apei pe acest sector a constituit 90.0 – 94.0 % din normă.

Post Hidrometric Hrușca, r.Nistru



În cursul inferior deversarea apei din lacul de acumulare Dubăsari a constituit circa 95.0 % din debitul mediu lunar.

La mijlocul primei decade a lunii iulie în legătură cu mărirea deversării apei din lacul de acumulare Dubăsari până la 280 m³/s pe sectorul or.Dubăsari – s.Talmază a avut loc creșterea nivelului apei cu 0.60-1.00 m. Apa s-a scurs în limitele albiei minore.

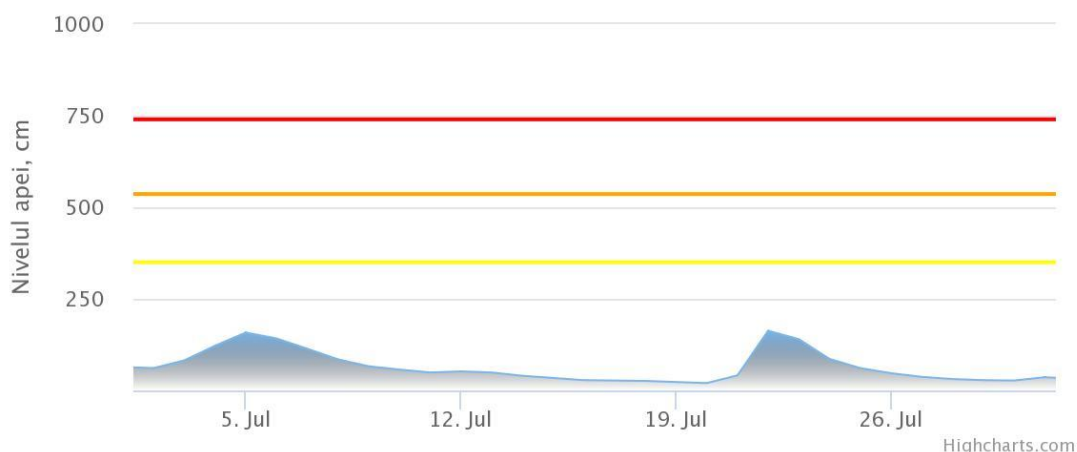
La începutul decadei a treia a lunii iulie în legătură cu mărirea deversării apei din lacul de acumulare Dubăsari până la 480 m³/s, a avut loc creșterea nivelului apei pe sectorul or.Dubăsari – s.Talmază cu 1.50-1.90 m. Apa s-a scurs în limitele albiei minore.

RÂUL PRUT: La începutul primei decade a lunii iulie în legătură cu căderea precipitațiilor în cursul superior al r.Prut (Ucraina), pe sectorul s.Criva – or.Costești a avut loc creșterea nivelului apei cu 0.30 – 1.00 m. Apa s-a scurs în limitele albiei minore.

La începutul decadei a doua a lunii iulie în legătură cu căderea precipitațiilor puternice în cursul superior al r.Prut (Ucraina), pe sectorul în amonte de lacul de acumulare Costești-Stânca a avut loc creșterea nivelului apei cu 1.20 – 2.00 m. Apa s-a scurs în limitele albiei minore.

Scurgerea apei în acest sector a fost mai joasă de normă și a constituit 91.0 – 93.0 % din debitul mediu lunar.

Post Hidrometric Șirăuți, r.Prut



La începutul decadei a doua a lunii iulie în legătură cu micșorarea deversării apei din lacul de acumulare Costești-Stânca până la $70.0 \text{ m}^3/\text{s}$ a avut loc scăderea nivelului apei pe sectorul or.Costești – s.Brânza cu 0.50-1.40 m.

La mijlocul decadei a treia a lunii iulie în legătură cu mărirea deversării apei din lacul de acumulare Costești-Stânca până la $130 \text{ m}^3/\text{s}$ a avut loc creșterea nivelului apei pe sectorul or.Costești – or.Cahul cu 0.50-1.10 m. Apa s-a scurs în limitele albiei minore.

Debitul de apă pe acest sector a constituit 92.0 – 105 % din debitul mediu lunar.

RÂURILE MICI: La începutul primei decade a lunii iulie ca urmare a precipitațiilor căzute, izolat cu averse puternice în unele râuri mici a avut loc creșterea locală a nivelului apei cu 0.30-0.80 m, excepție în bazinul r.Bâc unde a avut loc creșterea nivelului apei cca 2.00 m, în urma averselor foarte puternice (circa 70 mm).

La începutul decadei a treia a lunii iulie în legătură cu căderea precipitațiilor, izolat cu averse puternice în unele râuri mici a avut loc creșterea locală a nivelului apei cu 0.10-0.60 m.

Din cauza averselor puternice căzute în luna iulie au fost emise 3 prognoze cu privire la formarea scurgerilor intensive pe pante cu risc de inundații locale, fără urmări negative.

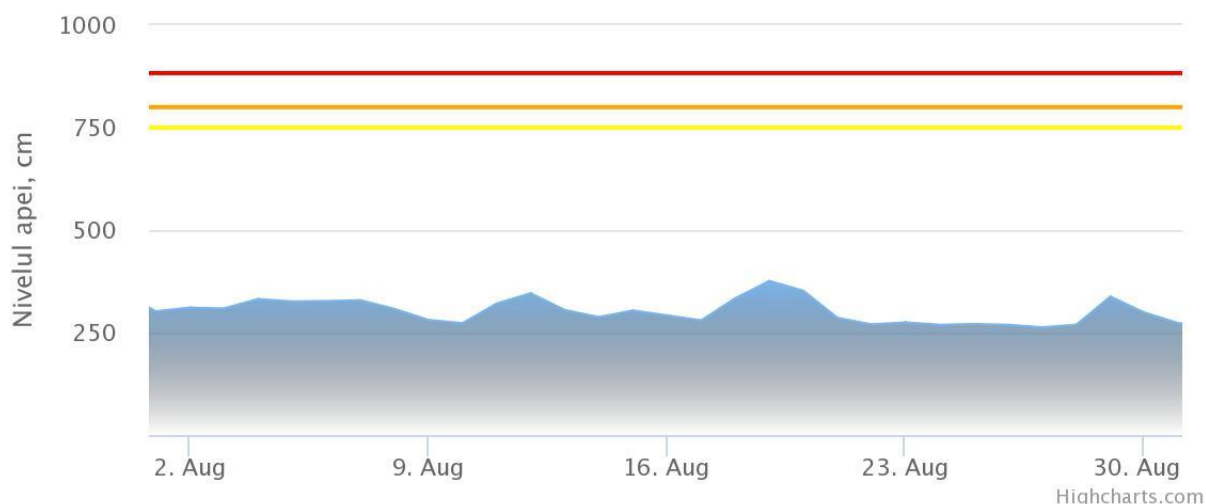
AUGUST

RÂUL NISTRU: La sfârșitul primei decade a lunii august în legătură cu mărirea deversării apei din lacul de acumulare Dnestrovsk de la $110 \text{ m}^3/\text{s}$ până la $240 \text{ m}^3/\text{s}$ pe sectorul s.Naslavcea – or.Dubăsari a avut loc creșterea nivelului apei cu 0.60-1.10 m. Apa s-a scurs în limitele albiei minore.

La mijlocul decadei a doua a lunii în legătură cu mărirea deversării apei din lacul de acumulare Dnestrovsk de la $110 \text{ m}^3/\text{s}$ până la $310 \text{ m}^3/\text{s}$ a avut loc creșterea nivelului apei pe sectorul s.Naslavcea – or.Dubăsari cu 0.70-1.20 m. Apa s-a scurs în limitele albiei minore.

Scurgerea apei pe acest sector în luna august s-a caracterizat cu debitele de apă 190 – 200 m^3/s , ce au constituit 60.0 – 70.0 % din normă.

Post Hidrometric Hrușca, r.Nistru



În cursul inferior, deversarea medie lunară a apei din lacul de acumulare Dubăsari a fost de $196 \text{ m}^3/\text{s}$ și a constituit 71.0 % din normă.

La sfârșitul decadei a treia a lunii în legătură cu mărirea deversării apei din lacul de acumulare Dnestrovsk de la $110 \text{ m}^3/\text{s}$ până la $230 \text{ m}^3/\text{s}$ a avut loc creșterea nivelului apei pe sectorul s.Naslavcea – or.Dubăsari cu 0.30-1.10 m. Apa s-a scurs în limitele albiei minore.

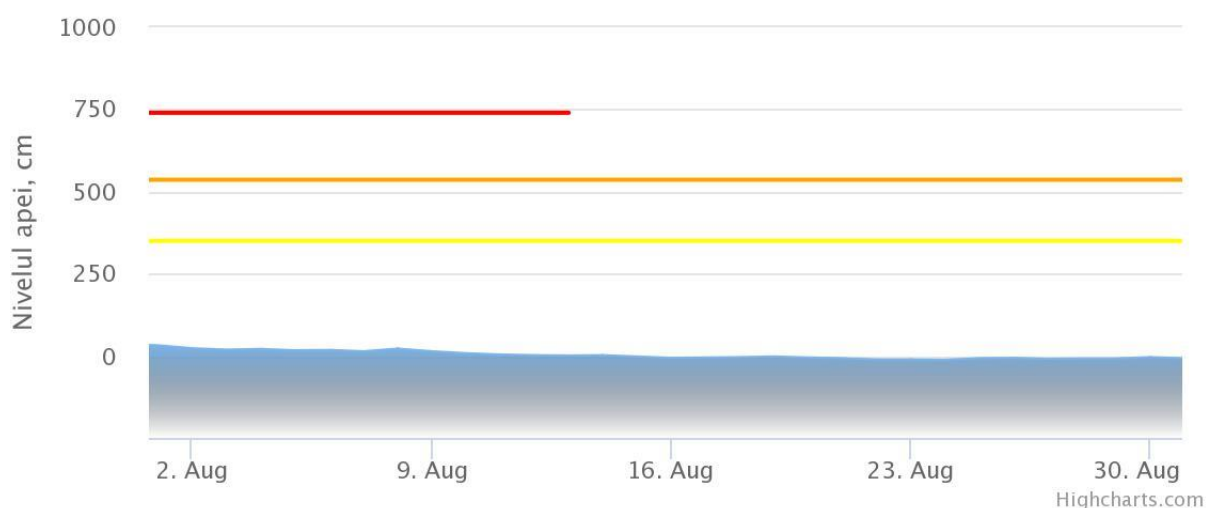
La începutul primei decade a lunii august pe sectorul or.Dubăsari – s.Talmaza s-a observat scăderea nivelului apei cu 0.50-1.10 m, cauza fiind micșorarea deversării apei din lacul de acumulare Dubăsari până la $250 \text{ m}^3/\text{s}$, care a avut loc la sfârșitul lunii iulie.

La începutul decadei a doua a lunii în legătură cu micșorarea deversării apei în continuare din lacul de acumulare Dubăsari până la $160 \text{ m}^3/\text{s}$ a continuat scăderea nivelului apei pe sectorul or.Dubăsari – s.Talmaza cu 0.60-0.80 m.

Debitul mediu de apă la postul hidrologic Bender a fost $205 \text{ m}^3/\text{s}$ ce a constituit circa 72.0 % din normă.

RÂUL PRUT: Pe parcursul lunii august pe sectorul s.Criva – or. Costești în regimul hidrologic a avut loc scăderea treptată a nivelului apei cu 0.20 – 0.60 m. În luna august, scurgerea apei pe acest sector s-a caracterizat cu debitele de apă cu $39.0 - 44.0 \text{ m}^3/\text{s}$, ce au constituit 50.0 – 60.0 % din normă.

Post Hidrometric Șirăuți, r.Prut



La începutul primei decade a lunii august pe sectorul or.Leova – s.Brânza a continuat scăderea nivelului apei cu 0.30 – 0.90 m datorită micșorării la sfârșitul lunii iulie a deversării apei din lacul de acumulare Costești-Stânca până la 70.0 m³/s.

La sfârșitul primei decade a lunii august în legătură cu micșorarea deversării apei din lacul de acumulare Costești-Stânca până la 37.0 m³/s a continuat scăderea nivelurilor apei pe sectoarele:

- or.Costești – or.Ungheni cu 0.30 – 0.50 m;
- or.Ungheni – s.Brânza cu 0.50 – 1.00 m.

Scurgerea apei pe aceste sectoare s-a caracterizat cu 40.0 – 60.0 % din normă.

RÂURILE MICI: La mijlocul primei decade a lunii august ca urmare a precipitațiilor căzute, izolat cu averse puternice în unele râuri mici a avut loc creșterea locală a nivelului apei cu 0.10-0.60 m, excepție în bazinul r.Bâc și Cogâlnic unde a avut loc creșterea nivelului apei cu 1.30 – 1.50 m, fără urmări negative.

La mijlocul decadei a treia a lunii august în legătură cu căderea precipitațiilor, izolat cu averse puternice în unele râuri mici a avut loc creșterea locală a nivelului apei cu 0.10-0.60 m, fără urmări negative.

Din cauza averselor puternice căzute în luna august au fost emise 3 prognoze cu privire la formarea scurgerilor intensive pe pante cu risc de inundații locale, fără urmări negative. Scurgerea pe râurile mici s-a caracterizat astfel:

Râurile Răut, Botna	a fost mai joasă de normă și a constituit	30.0 – 60.0 %;
Râurile Ciorna, Beloci	a fost aproape de normă și a constituit	70.0 – 95.0 %;
Râul Vilia	a fost peste normă și a constituit	110 – 120 %.