

## REGIMUL HIDROLOGIC PE TERITORIUL REPUBLICII MOLDOVA ÎN PERIOADA DE PRIMĂVARĂ A ANULUI 2022

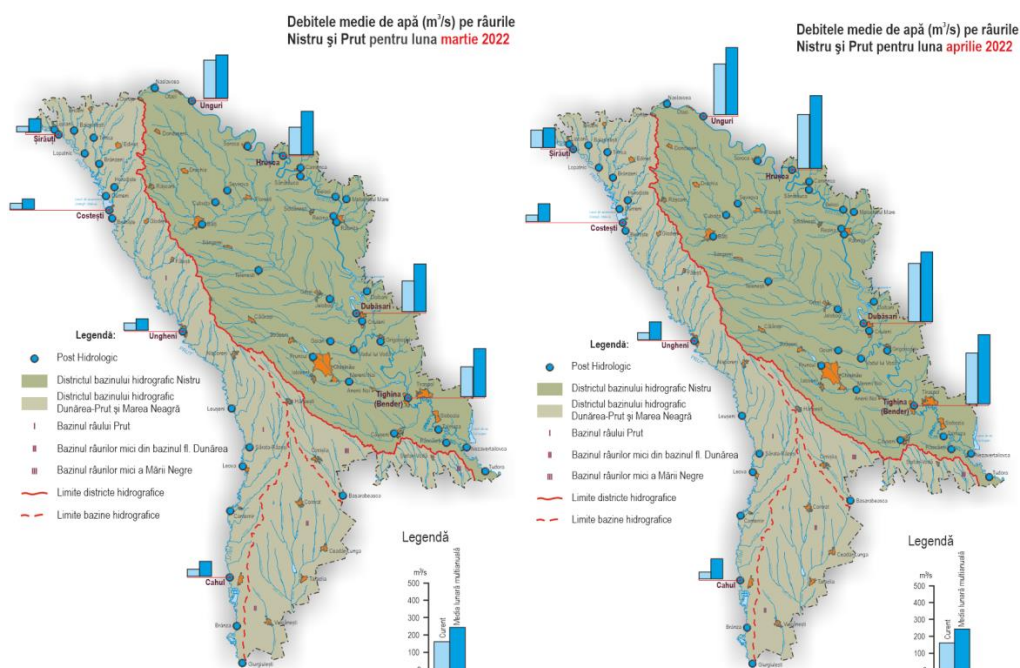
Regimul hidrologic al apelor de suprafață pe teritoriul Republicii Moldova pe perioada de primăvară a anului 2022 la general s-a caracterizat diferit.

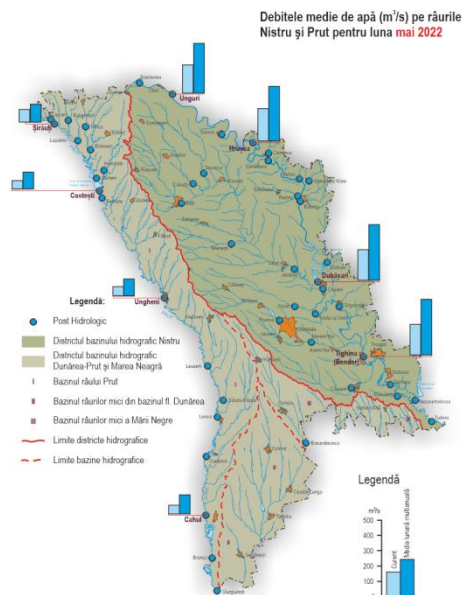
**În luna martie**, în cursul superior al bazinului r.Prut și Nistru (Ucraina) a început fenomenul Apelor Mari de Primăvară.

**În luna aprilie** a continuat fenomenul Apelor Mari de Primăvară. Pe parcursul acestei luni, în legătură cu căderea precipitațiilor și fenomenului dat, scurgerea apei în amonte de lacul de acumulare Costești – Stânca (r.Prut) a fost aproape de normă, iar în aval de lacul de acumulare Costești – Stânca și în r.Nistru scurgerea a fost sub normă din volumul mediu multianual. În legătură cu lipsa stratului de zăpadă la începutul Apelor Mari de Primăvară și a precipitațiilor nesemnificative căzute în luna martie, volumul Apelor Mari de Primăvară pe râurile mici ale Republicii a fost slab exprimat.

**În luna mai**, în r.Nistru, Prut și pe râurile mici în regimul hidrologic pe teritoriul Republicii Moldova s-a caracterizat cu nivelurile scăzute.

În figurile de mai jos este reprezentat grafic situația în râurile din Republica Moldova în perioada de referință.





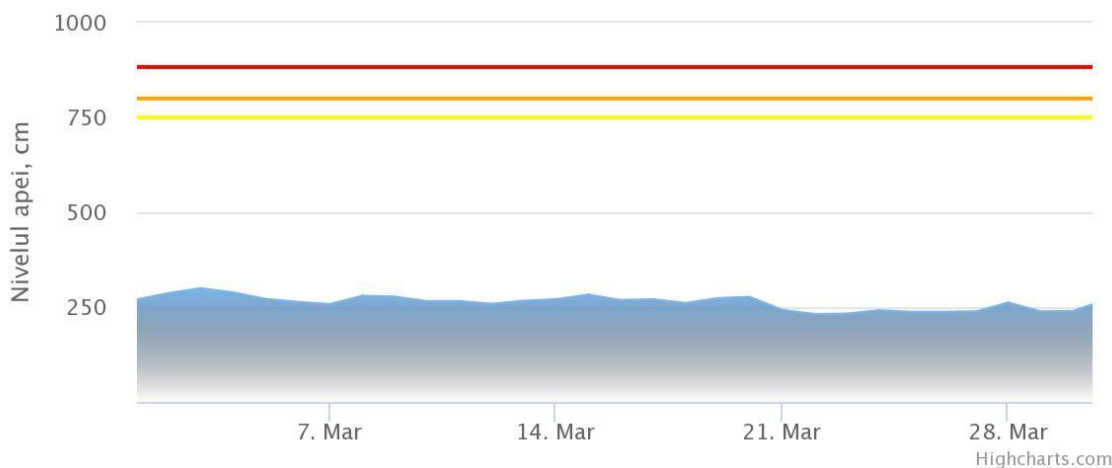
## **CARACTERIZAREA REGIMULUI HIDROLOGIC PENTRU LUNILE DE PRIMĂVARĂ**

### **MARTIE**

**RÂUL NISTRU:** Pe parcursul decadei a doua a lunii martie în legătură cu oscilația deversării apei din Lacul de acumulare Dnestrovsk de la 112 până la 200 m<sup>3</sup>/s, pe sectorul s.Naslavcea-or.Camenca a avut loc variația nivelului apei cu 0.30-0.70 m. Apa s-a scurs în limitele albiei minore.

Surgerea apei pe acest sector s-a caracterizat cu debitele de apă cu 155– 160 m<sup>3</sup>/s, ce au constituit 60.0 – 65.0 % din normă.

#### **Post Hidrometric Hrușca, r.Nistru**



Deversarea medie lunară de apă din lacul de acumulare Dubăsari a constituit circa 64.0 % din normă.

La mijlocul primei decade a lunii în legătură cu mărirea deversării apei din lacul de acumulare Dubăsari de până la 300 m<sup>3</sup>/s a avut loc creșterea nivelului apei pe sectorul or.Dubăsari-s.Răscăieți cu 0.50 – 0.90 m, fără urmări negative.

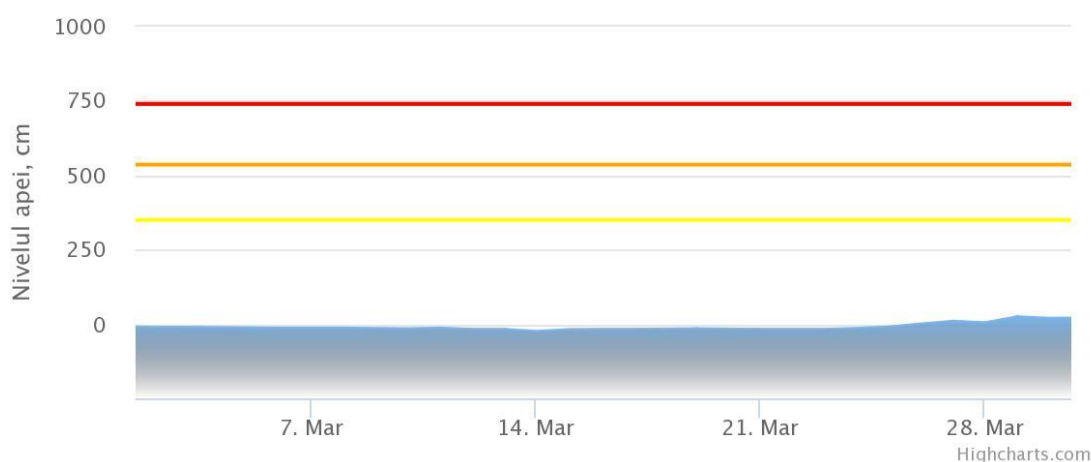
Debitul mediu de apă la postul hidrometric Bender a fost 173 m<sup>3</sup>/s, ce a constituit cu 62.0 % din normă.

**RÂUL PRUT:** La mijlocul decadei a treia a lunii martie în munții Carpați în cursul superior (Ucraina), în legătură cu încălzirea vremii a început Apele Mari de Primăvară, ce a provocat creșterea nivelului apei pe teritoriul RM în amonte de Lacul de Acumulare Costești-

Stânca cu 0.4 - 0.6 m.

Scurgerea apei pe acest sector s-a caracterizat cu debitele de apă 30.0-35.0 m<sup>3</sup>/s ce au constituit 40.0 – 50.0 % din normă.

### Post Hidrometric Șirăuți, r.Prut



Pe sectorul în aval de Lacul de Acumulare Costești-Stânca regimul hidrologic a rămas neschimbat. Scurgerea apei a fost cu 50.0– 60.0 % din normă.

**RÂURILE MICI:** Pe parcursul lunii martie în regimul hidrologic al râurilor mici nu s-au observat schimbări esențiale.

Scurgerea apei în râurile mici a fost mai joasă de normă și a constituit:

Râurile Răut, Botna, Draghiște	15.0 – 35.0 %;
Râurile Vilia, Iagorlic, Ichel, Camenca	40.0 – 60.0 %;
Râurile Camenca, Beloci, Ciorna	70.0 – 75.0 %.

### APRILIE

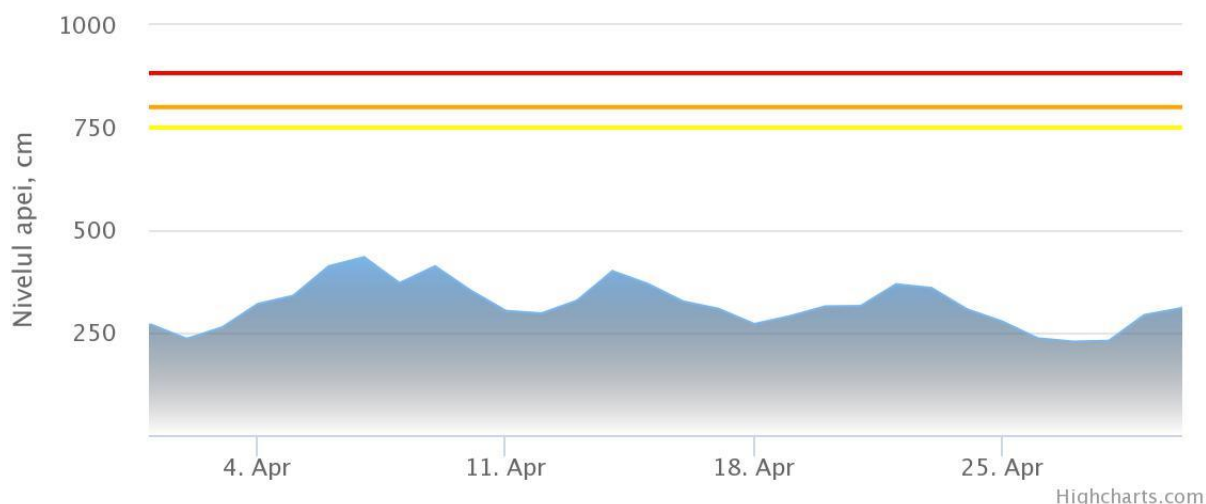
**RÂUL NISTRU:** La mijlocul primei decade a lunii aprilie în legătură cu mărirea treptată a deversării apei de la 127 m<sup>3</sup>/s până la 800 m<sup>3</sup>/s a avut loc creșterea nivelului apei cu 2.00-2.70 m. Apa s-a scurs în limitele albiei minore.

La începutul decadei a doua și la începutul decadei a treia a lunii în legătură cu mărirea deversării apei din Lacul de acumulare Dnestrovsk de la 200 până la 540 m<sup>3</sup>/s, pe sectorul s.Naslavcea-or.Camenca a avut loc variația nivelului apei cu 1.00-1.80 m. Apa s-a scurs în limitele albiei minore.

La sfârșitul decadei a treia a lunii în legătură cu mărirea deversării apei din Lacul de acumulare Dnestrovsk de la 100 m<sup>3</sup>/s până la 350 m<sup>3</sup>/s, pe sectorul s.Naslavcea-s.Hrușca a avut loc creșterea nivelului apei cu 0.80-1.30 m. Apa s-a scurs în limitele albiei minore.

Scurgerea apei pe acest sector a constituit circa 75.0 % din normă.

## Post Hidrometric Hrușca, r.Nistru



În cursul inferior deversarea apei din lacul de acumulare Dubăsari a constituit 84.0 % din normă.

La sfârșitul primei decade a lunii în legătură cu mărirea deversării apei din lacul de acumulare Dubăsari pâna la  $720 \text{ m}^3/\text{s}$ , a avut loc creșterea nivelului apei pe sectorul or.Dubăsari-s.Răscăieți cu 1.70 – 3.10 m, fără urmări negative.

La începutul decadei a treia a lunii în legătură cu mărirea deversării apei din lacul de acumulare Dubăsari de la  $230 \text{ m}^3/\text{s}$  pâna la  $380 \text{ m}^3/\text{s}$ , a avut loc creșterea nivelului apei pe sectorul or.Dubăsari-s.Talmază cu 0.50 – 0.90 m. Apa s-a scurs în limitele albiei minore.

La sfârșitul decadei a treia a lunii în legătură cu mărirea deversării apei din lacul de acumulare Dubăsari de la  $145 \text{ m}^3/\text{s}$  pâna la  $250 \text{ m}^3/\text{s}$  a avut loc creșterea nivelului apei pe sectorul or.Dubăsari-or.Bender cu 0.30 – 0.90 m.

**Volumul Apelor Mari de Primăvară pentru râul Nistru a constituit  $1.00 \text{ km}^3$  (norma –  $1.9 \text{ km}^3$ ).**

**RÂUL PRUT:** La începutul primei decade a lunii aprilie în legătură cu continuarea Apelor Mari de Primăvară și cu precipitațiile căzute în cursul superior al r.Prut (Ucraina) pe sectorul în amonte de lacul de acumulare Costești-Stânca a avut loc creșterea nivelului apei cu 0.40 – 1.00 m. Apa s-a scurs în limitele albiei minore.

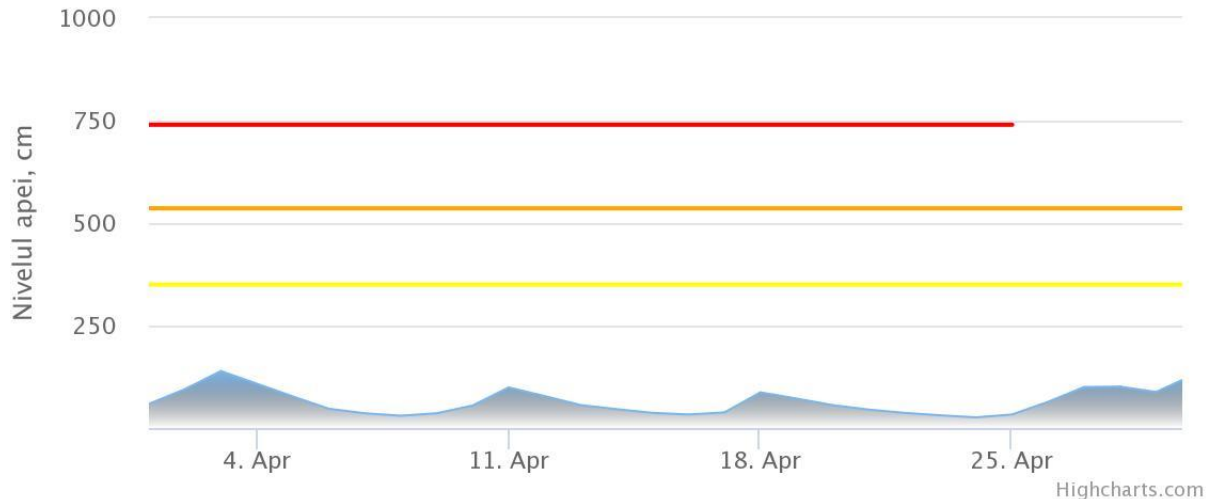
La sfârșitul primei decade și la sfârșitul decadei a doua a lunii în legătură cu continuarea Apelor Mari de Primăvară în cursul superior al r.Prut (Ucraina) pe sectorul în amonte de lacul de acumulare Costești-Stânca a avut loc creșterea nivelului apei cu 0.40 – 0.70 m. Apa s-a scurs în limitele albiei minore.

**Volumul Apelor Mari de Primăvară pentru r.Prut a constituit  $0.25 \text{ km}^3$  (norma –  $0.40 \text{ km}^3$ ).**

La mijlocul decadei a treia și până la sfârșitul lunii în legătură cu precipitațiile căzute în cursul superior al r.Prut (Ucraina) pe sectorul în amonte de lacul de acumulare Costești-Stânca a avut loc creșterea nivelului apei cu 0.40 – 1.20 m. Apa s-a scurs în limitele albiei minore.

Scurgerea apei în acest sector a fost cu 80.0–90.0 % din debitul mediu lunar.

## Post Hidrometric Șirăuți, r.Prut



La sfârșitul lunii aprilie în legătură cu începutul măririi deversării apei din lacul de acumulare Costești-Stânca de până la  $53.0 \text{ m}^3/\text{s}$  pe sectorul or.Costești – or.Ungheni a avut loc creșterea nivelului apei cu  $0.20\text{-}0.50 \text{ m}$ . Debitul de apă pe acest sector a constituit  $35\text{-}40 \%$  din debitul mediu lunar.

**RÂURILE MICI:** Pe parcursul lunii aprilie în regimul hidrologic al râurilor mici nu s-au observat schimbări esențiale.

Scurgerea pe râurile mici s-a caracterizat:

Râurile Răut, Cubolta, Căinari, Botna  $25.0 - 35.0 \%$ .

Râurile Ciulucul Mic, Vilia, Ciorna  $50.0 - 70.0 \%$ .

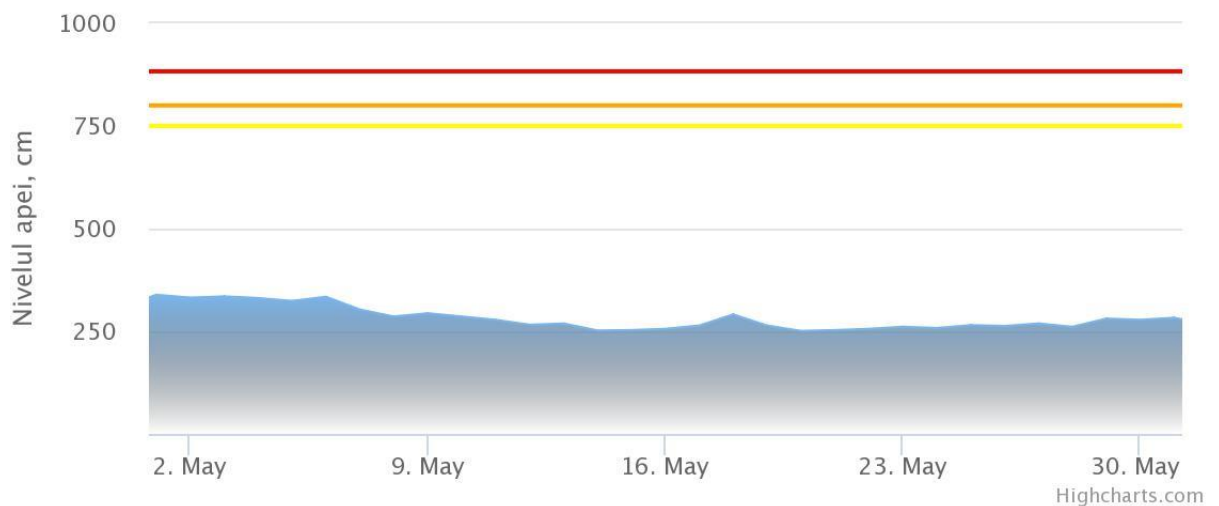
Râurile Iagorlîc, Camenca, Beloci  $70.0 - 100 \%$ .

### *MAI*

**RÂUL NISTRU:** La mijlocul primei decade și până la mijlocul decadei a doua a lunii mai în legătură cu micșorarea treptată a deversării apei din Lacul de acumulare Dnestrovsc de la  $350 \text{ m}^3/\text{s}$  până la  $130 \text{ m}^3/\text{s}$  a avut loc scăderea nivelului apei cu  $0.70\text{-}1.10 \text{ m}$ .

Scurgerea apei pe acest sector în luna mai s-a caracterizat cu debitele de apă  $180 - 210 \text{ m}^3/\text{s}$ , ce au constituit  $55.0 - 60.0 \%$  din normă.

## Post Hidrometric Hrușca, r.Nistru



În cursul inferior, deversarea medie lunară a apei din lacul de acumulare Dubăsari a fost de 200 m<sup>3</sup>/s și a constituit 58.0 % din normă.

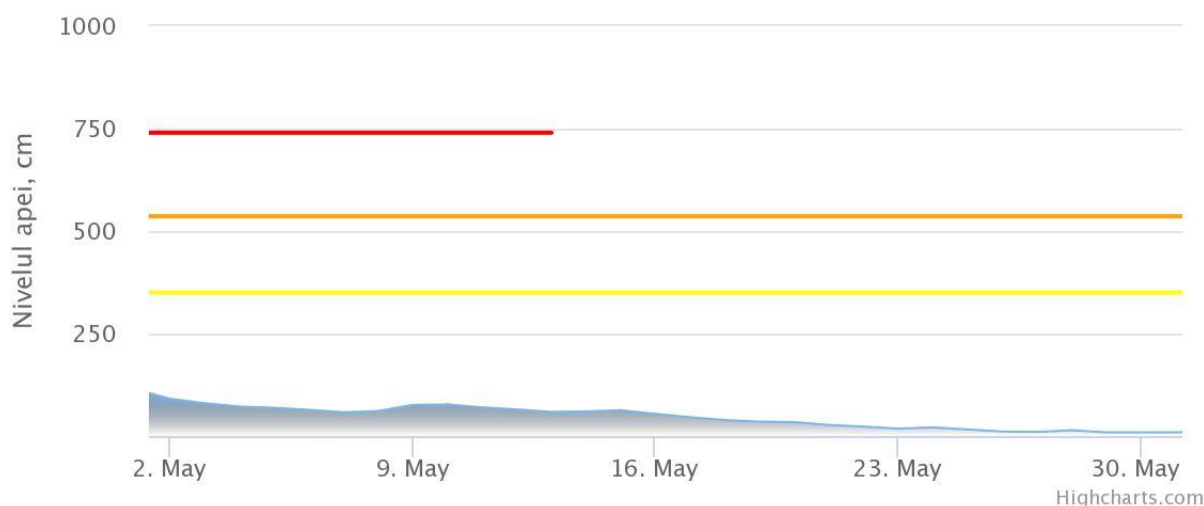
La începutul primei decade a lunii mai în legătură cu continuarea măririi deversării apei din Lacul de acumulare Dubăsari de la 250 m<sup>3</sup>/s până la 330 m<sup>3</sup>/s, pe sectorul or.Dubăsari – s.Răscăieți a avut loc creșterea continuă a nivelului apei cu 0.30 – 0.70 m.

La sfârșitul primei decade și până la sfârșitul decadei a doua a lunii mai în legătură cu micșorarea treptată a deversării apei din Lacul de acumulare Dubăsari de la 330 m<sup>3</sup>/s până la 145 m<sup>3</sup>/s, a avut loc scăderea nivelului apei pe sectorul or.Dubăsari-s.Răscăieți cu 0.90 – 1.40 m.

Debitul mediu de apă la postul hidrometric Bender a fost 200 m<sup>3</sup>/s ce a constituit circa 55.0 % din normă.

**RÂUL PRUT:** Pe sectorul în amonte de lacul de acumulare Costești – Stâncă, pe parcursul lunii mai a avut loc scăderea treptată a nivelului apei cu 0.60 – 1.20 m. În această lună scurgerea apei pe acest sector s-a caracterizat cu debitele de apă 75.0 – 80.0 m<sup>3</sup>/s, ce au constituit 65.0 – 70.0 % din normă.

### Post Hidrometric Șirăuți, r.Prut



În aval de lacul de acumulare Costești – Stâncă, la începutul decadei a treia a lunii mai în legătură cu micșorarea deversării apei din Lacul de acumulare Costești-Stâncă de la 60.0 m<sup>3</sup>/s până la 40.0 m<sup>3</sup>/s s-a observat scăderea nivelului apei pe sectorul or.Costești - or.Cahul cu 0.20 – 0.40 m. Scurgerea apei pe acest sector s-a caracterizat cu 55.0 – 60.0 % din normă.

**RÂURILE MICI:** Pe parcursul lunii mai în regimul hidrologic al râurilor mici nu s-au observat schimbări esențiale.

Scurgerea pe râurile mici s-a caracterizat:

Râurile Răut, Cubolta, Vilia, Botna	20.0 – 40.0 %.
Râurile Căinari, Ciorna	50.0 – 70.0 %.
Râurile Ciulucul Mic, Iagorlic, Ichel, Camenca, Beloci	80.0 – 100 %.